

# CHAMBER NEWS

ISSUE 06 ■ June 2023

## Halfway down the road to SDGs Attainment: Challenges ahead for Bangladesh



METROPOLITAN CHAMBER OF COMMERCE & INDUSTRY, DHAKA



চিনি বাদ, মিষ্টি স্বাদ



আজই নিন ZERO CAL®

আর ডায়াবেটিস-কে বলুন

“চিনি না”



জিরোক্যাল দিয়ে  
বানানো রেসিপি  
দেখতে স্ক্যান করুন

সন্ধ্যার টিমালেক্টিভ লিমিটেড

## Chamber Building

গণপ্রজাতন্ত্রী বাংলাদেশ সরকার  
গণপ্রজাতন্ত্রী বাংলাদেশ সরকার  
গণপ্রজাতন্ত্রী বাংলাদেশ সরকার  
গণপ্রজাতন্ত্রী বাংলাদেশ সরকার

## BOARD OF DIRECTORS 2023

গণপ্রজাতন্ত্রী বাংলাদেশ সরকার

গণপ্রজাতন্ত্রী বাংলাদেশ সরকার

গণপ্রজাতন্ত্রী বাংলাদেশ সরকার

গণপ্রজাতন্ত্রী বাংলাদেশ সরকার

গণপ্রজাতন্ত্রী বাংলাদেশ সরকার

গণপ্রজাতন্ত্রী বাংলাদেশ সরকার

গণপ্রজাতন্ত্রী বাংলাদেশ সরকার

গণপ্রজাতন্ত্রী বাংলাদেশ সরকার

গণপ্রজাতন্ত্রী বাংলাদেশ সরকার

গণপ্রজাতন্ত্রী বাংলাদেশ সরকার

গণপ্রজাতন্ত্রী বাংলাদেশ সরকার

গণপ্রজাতন্ত্রী বাংলাদেশ সরকার

গণপ্রজাতন্ত্রী বাংলাদেশ সরকার

গণপ্রজাতন্ত্রী বাংলাদেশ সরকার

গণপ্রজাতন্ত্রী বাংলাদেশ সরকার

গণপ্রজাতন্ত্রী বাংলাদেশ সরকার

গণপ্রজাতন্ত্রী বাংলাদেশ সরকার

গণপ্রজাতন্ত্রী বাংলাদেশ সরকার

গণপ্রজাতন্ত্রী বাংলাদেশ সরকার

গণপ্রজাতন্ত্রী বাংলাদেশ সরকার

গণপ্রজাতন্ত্রী বাংলাদেশ সরকার

গণপ্রজাতন্ত্রী বাংলাদেশ সরকার



গণপ্রজাতন্ত্রী বাংলাদেশ সরকার

গণপ্রজাতন্ত্রী বাংলাদেশ সরকার



গণপ্রজাতন্ত্রী বাংলাদেশ সরকার

গণপ্রজাতন্ত্রী বাংলাদেশ সরকার

গণপ্রজাতন্ত্রী বাংলাদেশ সরকার

Effectively respond to changing business environment

গণপ্রজাতন্ত্রী বাংলাদেশ সরকার

গণপ্রজাতন্ত্রী বাংলাদেশ সরকার

Promote best practices that benefit business and society



গণপ্রজাতন্ত্রী বাংলাদেশ সরকার

গণপ্রজাতন্ত্রী বাংলাদেশ সরকার

গণপ্রজাতন্ত্রী বাংলাদেশ সরকার

গণপ্রজাতন্ত্রী বাংলাদেশ সরকার

গণপ্রজাতন্ত্রী বাংলাদেশ সরকার



গণপ্রজাতন্ত্রী বাংলাদেশ সরকার

গণপ্রজাতন্ত্রী বাংলাদেশ সরকার

গণপ্রজাতন্ত্রী বাংলাদেশ সরকার

গণপ্রজাতন্ত্রী বাংলাদেশ সরকার

গণপ্রজাতন্ত্রী বাংলাদেশ সরকার



গণপ্রজাতন্ত্রী বাংলাদেশ সরকার

গণপ্রজাতন্ত্রী বাংলাদেশ সরকার

গণপ্রজাতন্ত্রী বাংলাদেশ সরকার

গণপ্রজাতন্ত্রী বাংলাদেশ সরকার

গণপ্রজাতন্ত্রী বাংলাদেশ সরকার

গণপ্রজাতন্ত্রী বাংলাদেশ সরকার

গণপ্রজাতন্ত্রী বাংলাদেশ সরকার

গণপ্রজাতন্ত্রী বাংলাদেশ সরকার

গণপ্রজাতন্ত্রী বাংলাদেশ সরকার

The Chamber News is published for private circulation by Metropolitan Chamber of Commerce and Industry, Dhaka. The Chamber assumes no responsibility for the correctness of items quoted in the bulletin although every effort is made to give information from sources believed to be reliable.

[illegible]

## 03

1 2 3 4 5 6 7 8 9 10 11 12 13 14 15 16 17 18 19 20 21 22 23 24 25 26 27 28 29 30 31 32 33 34 35 36 37 38 39 40 41 42 43 44 45 46 47 48 49 50 51 52 53 54 55 56 57 58 59 60 61 62 63 64 65 66 67 68 69 70 71 72 73 74 75 76 77 78 79 80 81 82 83 84 85 86 87 88 89 90 91 92 93 94 95 96 97 98 99 100



04

## 09

[illegible]

10

## 14

## 17

## Chinese firm to invest \$10.73 million in BEPZA EZ



18

## 20



## 22

□ □ □ □ □ □ □ □ □ □ □ □ □ □
□ □ □ □ □ □ □ □ □ □



## 24

## 25

[illegible]

## 28

[illegible]



# ARTICLE

## TOTAL QUALITY MANAGEMENT - MEANING AND IMPORTANT CONCEPTS



To understand the meaning of “Total quality management”, let us first know what does Quality mean? Quality refers to a parameter which decides the superiority or inferiority of a product or service. Quality can be defined as an attribute which differentiates a product or service from its competitors. Quality plays an essential role in every business. Business marketers

if your competitor is also offering the same product? The difference has to be

Total Quality management is defined as

a continuous effort by the management and satisfied customer brings ten new

Quality can be measured in terms of durability, reliability, usage and so on.

structured effort by employees to

management is indeed a joint effort of management, staff members,

### 1. Planning Phase

help them find solutions to all the problems they

## 2. Doing Phase

a solution for the problems defined in the first phase. The second phase is the implementation of the solution. The effectiveness of solutions and strategies is evaluated in the third phase.

## 3. Checking Phase

to confirm the effectiveness of the solution. The third phase is the checking phase. The effectiveness of the solution is confirmed in the fourth phase.

## 4. Acting Phase

the fourth phase is the acting phase. The fourth phase is the acting phase. The fourth phase is the acting phase.

## Importance of Quality Management

which differentiates an organization from its competitors. Quality management is the key to success in a competitive market. Quality management is the key to success in a competitive market.

satisfied with your brand. Business quality management is the key to success in a competitive market. Quality management is the key to success in a competitive market.

satisfied with your brand. Business quality management is the key to success in a competitive market. Quality management is the key to success in a competitive market.

QMS 2020 QMS 2020 QMS 2020 QMS 2020 QMS 2020

QMS 2020 QMS 2020 QMS 2020 QMS 2020 QMS 2020

QMS 2020 QMS 2020 QMS 2020 QMS 2020 QMS 2020

organization only if they are satisfied with the quality of the product. Quality management is the key to success in a competitive market. Quality management is the key to success in a competitive market.

and satisfied customers who bring ten times the revenue. Quality management is the key to success in a competitive market. Quality management is the key to success in a competitive market.

QMS 2020 QMS 2020 QMS 2020 QMS 2020 QMS 2020

QMS 2020 QMS 2020 QMS 2020 QMS 2020 QMS 2020

there is free cash flow. Implementing quality management is the key to success in a competitive market. Quality management is the key to success in a competitive market.

QMS 2020 QMS 2020 QMS 2020 QMS 2020 QMS 2020

QMS 2020 QMS 2020 QMS 2020 QMS 2020 QMS 2020

QMS 2020 QMS 2020 QMS 2020 QMS 2020 QMS 2020

## Elements of Total Quality Management

which are further classified into four main categories. Quality management is the key to success in a competitive market. Quality management is the key to success in a competitive market.

- 1. Quality Management
- 2. Quality Management
- 3. Quality Management
- 4. Quality Management

## Foundation

සමස්ත ස්වල්පයක් වුවද ස්වල්පයක් වුවද ස්වල්පයක් වුවද

සමස්ත ස්වල්පයක් වුවද ස්වල්පයක් වුවද ස්වල්පයක් වුවද

සමස්ත ස්වල්පයක් වුවද ස්වල්පයක් වුවද ස්වල්පයක් වුවද

සමස්ත ස්වල්පයක් වුවද ස්වල්පයක් වුවද ස්වල්පයක් වුවද

සමස්ත ස්වල්පයක් වුවද ස්වල්පයක් වුවද ස්වල්පයක් වුවද

## Bricks

සමස්ත ස්වල්පයක් වුවද ස්වල්පයක් වුවද ස්වල්පයක් වුවද

**Training:** සමස්ත ස්වල්පයක් වුවද ස්වල්පයක් වුවද ස්වල්පයක් වුවද

it make a difference in their product quality and eventually yield profits for

**Teamwork:** සමස්ත ස්වල්පයක් වුවද ස්වල්පයක් වුවද ස්වල්පයක් වුවද

**Leadership:** සමස්ත ස්වල්පයක් වුවද ස්වල්පයක් වුවද ස්වල්පයක් වුවද

## Binding Mortar

සමස්ත ස්වල්පයක් වුවද ස්වල්පයක් වුවද ස්වල්පයක් වුවද

සමස්ත ස්වල්පයක් වුවද ස්වල්පයක් වුවද ස්වල්පයක් වුවද

find their solutions as well.

සමස්ත ස්වල්පයක් වුවද ස්වල්පයක් වුවද ස්වල්පයක් වුවද

සමස්ත ස්වල්පයක් වුවද ස්වල්පයක් වුවද ස්වල්පයක් වුවද

සමස්ත ස්වල්පයක් වුවද ස්වල්පයක් වුවද ස්වල්පයක් වුවද

සමස්ත ස්වල්පයක් වුවද ස්වල්පයක් වුවද ස්වල්පයක් වුවද

## Roof

**Recognition:** Recognition is the final

## Quality Management Tools

සමස්ත ස්වල්පයක් වුවද ස්වල්පයක් වුවද ස්වල්පයක් වුවද

සමස්ත ස්වල්පයක් වුවද ස්වල්පයක් වුවද ස්වල්පයක් වුවද

සමස්ත ස්වල්පයක් වුවද ස්වල්පයක් වුවද ස්වල්පයක් වුවද

**Check List** සමස්ත ස්වල්පයක් වුවද ස්වල්පයක් වුවද ස්වල්පයක් වුවද



1. 2019 年 12 月 31 日，甲企业“应付账款”科目贷方余额为 200 万元，其中明细科目贷方余额为 180 万元，借方余额为 20 万元；“预付账款”科目借方余额为 10 万元，其中明细科目借方余额为 10 万元，贷方余额为 0 万元。2020 年 1 月 1 日，甲企业“应付账款”科目贷方余额为 220 万元，其中明细科目贷方余额为 200 万元，借方余额为 20 万元；“预付账款”科目借方余额为 10 万元，其中明细科目借方余额为 10 万元，贷方余额为 0 万元。2020 年 1 月 1 日，甲企业“应付账款”科目贷方余额为 220 万元，其中明细科目贷方余额为 200 万元，借方余额为 20 万元；“预付账款”科目借方余额为 10 万元，其中明细科目借方余额为 10 万元，贷方余额为 0 万元。2020 年 1 月 1 日，甲企业“应付账款”科目贷方余额为 220 万元，其中明细科目贷方余额为 200 万元，借方余额为 20 万元；“预付账款”科目借方余额为 10 万元，其中明细科目借方余额为 10 万元，贷方余额为 0 万元。

- of identified problems which need to be addressed. Once you find a

- ## ☐ Pareto Chart

- both bars and a line graph identifies. The first bar chart shows the number of people who use the Internet for different purposes. The second bar chart shows the number of people who use the Internet for different purposes. The third bar chart shows the number of people who use the Internet for different purposes. The fourth bar chart shows the number of people who use the Internet for different purposes. The fifth bar chart shows the number of people who use the Internet for different purposes. The sixth bar chart shows the number of people who use the Internet for different purposes. The seventh bar chart shows the number of people who use the Internet for different purposes. The eighth bar chart shows the number of people who use the Internet for different purposes. The ninth bar chart shows the number of people who use the Internet for different purposes. The tenth bar chart shows the number of people who use the Internet for different purposes.

- [illegible]

The cause and effect diagram plays

- ## Histogram

- ### Scatter Diagram

- [illegible]

1. 在 2015 年 12 月 31 日，公司应收账款账面余额为 1,000 万元，坏账准备为 100 万元。2016 年 1 月 1 日，公司应收账款账面余额为 1,200 万元，坏账准备为 120 万元。2016 年 2 月 1 日，公司应收账款账面余额为 1,400 万元，坏账准备为 140 万元。2016 年 3 月 1 日，公司应收账款账面余额为 1,600 万元，坏账准备为 160 万元。2016 年 4 月 1 日，公司应收账款账面余额为 1,800 万元，坏账准备为 180 万元。2016 年 5 月 1 日，公司应收账款账面余额为 2,000 万元，坏账准备为 200 万元。2016 年 6 月 1 日，公司应收账款账面余额为 2,200 万元，坏账准备为 220 万元。2016 年 7 月 1 日，公司应收账款账面余额为 2,400 万元，坏账准备为 240 万元。2016 年 8 月 1 日，公司应收账款账面余额为 2,600 万元，坏账准备为 260 万元。2016 年 9 月 1 日，公司应收账款账面余额为 2,800 万元，坏账准备为 280 万元。2016 年 10 月 1 日，公司应收账款账面余额为 3,000 万元，坏账准备为 300 万元。2016 年 11 月 1 日，公司应收账款账面余额为 3,200 万元，坏账准备为 320 万元。2016 年 12 月 1 日，公司应收账款账面余额为 3,400 万元，坏账准备为 340 万元。2016 年 12 月 31 日，公司应收账款账面余额为 3,600 万元，坏账准备为 360 万元。

- ## Graphs

- from the standard specifications.

### Managers play an important role in Total Quality Management:

[illegible]

TQM at the beginning of every financial

[illegible][illegible]

benefits of total quality management to  
platform and address the benefits  
not only benefit the organization but

staff members highlighting scope of the research project

**Customers play an important role in total quality management.**

basic difference between a successful

[illegible]

higher profits?

[illegible]

1. 2019 年 12 月 31 日，A 公司“应付账款”科目所属各明细科目期末贷方余额如下：应付甲公司账款 100 万元，应付乙公司账款 200 万元，应付丙公司账款 300 万元，应付丁公司账款 400 万元。2020 年 1 月 1 日，A 公司开始与供应商进行重组谈判。2020 年 1 月 15 日，A 公司与甲公司达成协议，甲公司同意 A 公司将其持有的甲公司 10% 的股权抵偿应付账款。2020 年 1 月 20 日，A 公司与乙公司达成协议，乙公司同意 A 公司将其持有的乙公司 10% 的股权抵偿应付账款。2020 年 1 月 25 日，A 公司与丙公司达成协议，丙公司同意 A 公司将其持有的丙公司 10% 的股权抵偿应付账款。2020 年 1 月 30 日，A 公司与丁公司达成协议，丁公司同意 A 公司将其持有的丁公司 10% 的股权抵偿应付账款。2020 年 2 月 1 日，A 公司开始实施重组计划。2020 年 2 月 10 日，A 公司将其持有的甲公司 10% 的股权转让给甲公司，抵偿应付账款 100 万元。2020 年 2 月 15 日，A 公司将其持有的乙公司 10% 的股权转让给乙公司，抵偿应付账款 200 万元。2020 年 2 月 20 日，A 公司将其持有的丙公司 10% 的股权转让给丙公司，抵偿应付账款 300 万元。2020 年 2 月 25 日，A 公司将其持有的丁公司 10% 的股权转让给丁公司，抵偿应付账款 400 万元。2020 年 2 月 28 日，A 公司完成重组计划。2020 年 3 月 1 日，A 公司编制 2020 年 2 月份的财务报表。

Quality of a product is not defined only

[illegible]

are satisfied when the products are:

- 

are satisfied only when:

1. 在 2015 年 12 月 31 日，A 公司应计提的坏账准备为多少？  
 2. 在 2016 年 12 月 31 日，A 公司应计提的坏账准备为多少？  
 3. 在 2017 年 12 月 31 日，A 公司应计提的坏账准备为多少？  
 4. 在 2018 年 12 月 31 日，A 公司应计提的坏账准备为多少？  
 5. 在 2019 年 12 月 31 日，A 公司应计提的坏账准备为多少？  
 6. 在 2020 年 12 月 31 日，A 公司应计提的坏账准备为多少？  
 7. 在 2021 年 12 月 31 日，A 公司应计提的坏账准备为多少？  
 8. 在 2022 年 12 月 31 日，A 公司应计提的坏账准备为多少？  
 9. 在 2023 年 12 月 31 日，A 公司应计提的坏账准备为多少？  
 10. 在 2024 年 12 月 31 日，A 公司应计提的坏账准备为多少？

## CHAMBER EVENTS



### INDIAN HIGH COMMISSIONER TO BANGLADESH VISITED THE CHAMBER

His Excellency Mr. Pranay Verma, Indian High Commissioner to Bangladesh, visited the Chamber's Gulshan office during a meeting. The meeting was held to discuss the Chamber's activities and the role of the Chamber in promoting trade and investment between India and Bangladesh. The Chamber's Vice-President, Mr. Habibullah N. Karim, welcomed the High Commissioner and presented him with a certificate of appreciation for his leadership and commitment to the Chamber's mission.



### CHAMBER JOINTLY WITH PRI ORGANIZED POST-BUDGET DISCUSSION

The Chamber and the Planning and Investment Commission (PIC) jointly organized a post-budget discussion session titled "Bangladesh from Vulnerability to Resilience and Rapid Inclusive Development" on 03 June 2023 at the Chamber's Motijheel Office. Mr. A. M. A. Rahman, Secretary General of the Chamber, presided over the session. The session was attended by representatives from the Chamber, the PIC, and other stakeholders. The discussion focused on the Chamber's role in promoting trade and investment, and the impact of the government's budget on the private sector. Mr. Rahman presented the Chamber's budget for 2023-2024, which aims to support the government's vision of Bangladesh becoming a developed country by 2041. Finally, Chamber's Vice-President Mr. Habibullah N. Karim offered a vote of thanks. The Chamber's Secretary-General and the PIC Secretary-General signed a joint declaration at the end of the session.









## EASTERN BANK LTD



বাংলাদেশের বড় বড় কোম্পানীর তালিকা

services for China-Bangladesh trade. The center at EBL's head office in Gulshan aims to meet the comprehensive banking needs of Chinese companies in Bangladesh. The center will provide a one-stop solution for all banking and financial services required by Chinese companies. EBL Managing Director and CEO Ali Reza Iftekhar, who highlighted China's significant share of nearly 17 percent in Bangladesh's total trade, surpassing India and the USA. He informed about China's growing interest in investing in sectors such as infrastructure, energy, and manufacturing.

## LAFARGEHOLCIM BANGLADESH LIMITED



LafargeHolcim Bangladesh Limited (LHBL) won the SDG Brand Champion Awards 2023 in two categories -- 'Affordable and Clean Energy' and 'Sustainable Community Development'. The company's sustainable waste management through Geocycle is a key factor in its success. The company's commitment to sustainable development is reflected in its various initiatives and projects. The company's success in winning these awards is a testament to its commitment to sustainable development and its contribution to the community.

## CORPORATE NEWS



Unilever Consumer Care's profit grew nearly 17 percent year-on-year to Tk 201.35 million in the first three months of this financial year. The company's profit was significantly impacted by the inflationary pressure. Operating efficiencies, higher net finance income, and one-off benefit from a reassessment of investments contributed to the growth. The earnings per share (EPS) rose to Tk 16.72 in the first quarter through March from Tk 14.33 a year earlier. In the previous five years, the company's earnings per share had grown significantly but that could not keep the business from growing due to a reduction in operating expenses and higher finance income. The company's total operating income saw a staggering 801 percent jump during the quarter.



Linde Bangladesh reported Tk 140 million in profit for January-March. The company's profit was significantly impacted by the inflationary pressure. The profit of leading companies in the industry was also affected. The company's sales revenue dropped more than 8 percent year-on-year in the first quarter of this year. The company's total operating income went down by 25 percent year-on-year in the first quarter to Tk 708.61 million because of the reduction in operating expenses and higher finance income.



IPDC Finance endured a 93 percent decline in profit after tax in the first quarter of this year. The company's profit was significantly impacted by the inflationary pressure. The company's total operating income went down by 25 percent year-on-year in the first quarter to Tk 708.61 million because of the reduction in operating expenses and higher finance income.



Heidelberg Materials, a leading manufacturer of branded cement, registered a Tk 387 million net profit in the first quarter of this year. The company's profit was significantly impacted by the inflationary pressure. The company's total operating income went down by 25 percent year-on-year in the first quarter to Tk 708.61 million because of the reduction in operating expenses and higher finance income.



Robi Axiata posted a 5.52 percent year-on-year profit growth in the first quarter of this year. The company's profit was significantly impacted by the inflationary pressure. The company's total operating income went down by 25 percent year-on-year in the first quarter to Tk 708.61 million because of the reduction in operating expenses and higher finance income.



LafargeHolcim's profit more than doubled year-on-year to Tk 1.91 billion in the first quarter through March, backed by higher sales revenue. The company's profit was significantly impacted by the inflationary pressure. The company's total operating income went down by 25 percent year-on-year in the first quarter to Tk 708.61 million because of the reduction in operating expenses and higher finance income.





গণিত গণিত গণিত গণিত গণিত গণিত গণিত গণিত গণিত গণিত  
9.35 percent year-on-year profit growth to Tk 4.56 billion in  
গণিত গণিত গণিত গণিত গণিত গণিত গণিত গণিত গণিত গণিত  
গণিত গণিত গণিত গণিত গণিত গণিত গণিত গণিত গণিত গণিত  
company's leaf exports more than doubled year-on-year to Tk  
গণিত গণিত গণিত গণিত গণিত গণিত গণিত গণিত গণিত গণিত  
to Tk 21.73 billion in the first three months of the year. As a  
গণিত গণিত গণিত গণিত গণিত গণিত গণিত গণিত গণিত গণিত  
billion in the first quarter. BAT has secured a steady business  
গণিত গণিত গণিত গণিত গণিত গণিত গণিত গণিত গণিত গণিত  
গণিত গণিত গণিত গণিত গণিত গণিত গণিত গণিত গণিত গণিত



গণিত গণিত গণিত গণিত গণিত গণিত গণিত গণিত গণিত গণিত  
গণিত গণিত গণিত গণিত গণিত গণিত গণিত গণিত গণিত গণিত  
গণিত গণিত গণিত গণিত গণিত গণিত গণিত গণিত গণিত গণিত  
issue size of each bond is \$25 million. It will be unsecured,  
গণিত গণিত গণিত গণিত গণিত গণিত গণিত গণিত গণিত গণিত  
গণিত গণিত গণিত গণিত গণিত গণিত গণিত গণিত গণিত গণিত  
গণিত গণিত গণিত গণিত গণিত গণিত গণিত গণিত গণিত গণিত  
financial institutions, corporate houses, non-resident  
গণিত গণিত গণিত গণিত গণিত গণিত গণিত গণিত গণিত গণিত  
গণিত গণিত গণিত গণিত গণিত গণিত গণিত গণিত গণিত গণিত  
গণিত গণিত গণিত গণিত গণিত গণিত গণিত গণিত গণিত গণিত  
গণিত গণিত গণিত গণিত গণিত গণিত গণিত গণিত গণিত গণিত



DBH Finance PLC's profit went down 16 percent year-on-year  
গণিত গণিত গণিত গণিত গণিত গণিত গণিত গণিত গণিত গণিত  
গণিত গণিত গণিত গণিত গণিত গণিত গণিত গণিত গণিত গণিত  
on deposits. The largest and specialized housing finance  
institution's interest income fell 12 percent year-on-year to Tk  
451 million in the first quarter of this year but the company's  
গণিত গণিত গণিত গণিত গণিত গণিত গণিত গণিত গণিত গণিত  
গণিত গণিত গণিত গণিত গণিত গণিত গণিত গণিত গণিত গণিত  
operating expenses jumped 10 percent to Tk 157 million in the  
গণিত গণিত গণিত গণিত গণিত গণিত গণিত গণিত গণিত গণিত  
গণিত গণিত গণিত গণিত গণিত গণিত গণিত গণিত গণিত গণিত  
গণিত গণিত গণিত গণিত গণিত গণিত গণিত গণিত গণিত গণিত  
গণিত গণিত গণিত গণিত গণিত গণিত গণিত গণিত গণিত গণিত



গণিত গণিত গণিত গণিত গণিত গণিত গণিত গণিত গণিত গণিত  
a strong performance in the first quarter (Q1) of 2023,  
maintaining its impressive growth momentum. The company's  
গণিত গণিত গণিত গণিত গণিত গণিত গণিত গণিত গণিত গণিত  
its total revenue for the quarter grew by an impressive 17.7%  
YoY (Year on Year) to Tk 14.62 billion. The operator's service  
revenue in Q1 grew by 18% YoY, maintaining its double-  
গণিত গণিত গণিত গণিত গণিত গণিত গণিত গণিত গণিত গণিত  
increased by 35% YoY in Q1, and it achieved a significant  
গণিত গণিত গণিত গণিত গণিত গণিত গণিত গণিত গণিত গণিত



United Power Generation & Distribution Company's profit fell  
গণিত গণিত গণিত গণিত গণিত গণিত গণিত গণিত গণিত গণিত  
গণিত গণিত গণিত গণিত গণিত গণিত গণিত গণিত গণিত গণিত  
গণিত গণিত গণিত গণিত গণিত গণিত গণিত গণিত গণিত গণিত  
গণিত গণিত গণিত গণিত গণিত গণিত গণিত গণিত গণিত গণিত  
গণিত গণিত গণিত গণিত গণিত গণিত গণিত গণিত গণিত গণিত  
গণিত গণিত গণিত গণিত গণিত গণিত গণিত গণিত গণিত গণিত  
গণিত গণিত গণিত গণিত গণিত গণিত গণিত গণিত গণিত গণিত  
Power's profit eroded and its consolidated EPS (earnings per  
গণিত গণিত গণিত গণিত গণিত গণিত গণিত গণিত গণিত গণিত  
গণিত গণিত গণিত গণিত গণিত গণিত গণিত গণিত গণিত গণিত  
Power reported a foreign exchange loss of Tk 703.89 million  
for the nine months of FY23, increased from Tk 11.76 million  
for the same period of the previous fiscal year.



The Peninsula Chittagong's profit dropped 37.5 percent year-  
গণিত গণিত গণিত গণিত গণিত গণিত গণিত গণিত গণিত গণিত  
financial year mainly for higher cost of sales. As a result, the  
গণিত গণিত গণিত গণিত গণিত গণিত গণিত গণিত গণিত গণিত  
from Tk 0.08 in the same quarter of the previous fiscal year.  
গণিত গণিত গণিত গণিত গণিত গণিত গণিত গণিত গণিত গণিত  
through March for making a huge loss in the first quarter (Q1)  
ended in September 2022. It could not offset the loss with  
the profits in Q2 and Q3. The hotel business had suffered  
গণিত গণিত গণিত গণিত গণিত গণিত গণিত গণিত গণিত গণিত  
গণিত গণিত গণিত গণিত গণিত গণিত গণিত গণিত গণিত গণিত  
গণিত গণিত গণিত গণিত গণিত গণিত গণিত গণিত গণিত গণিত  
গণিত গণিত গণিত গণিত গণিত গণিত গণিত গণিত গণিত গণিত

prices up globally. Peninsula's revenue mainly comes from the hotel business, with a significant portion generated from the interest on bank fixed deposits.



EXIM Bank has issued a Mudaraba Subordinated Bond (fifth Issue) for Tk 6.0 billion. The bank's first quarter's earnings per share dropped to Tk 0.06 in the nine months ended March 31, 2023, from Tk 0.12 in the same period of the previous fiscal year due to higher payment of interest on the bond.



Kazi Badam Limited has signed an agreement with the Bangladesh Investment Promotion Authority (BIPA) to establish an agro-based industry in the Bangladesh Export Processing Zone (BEPZA) Economic Zone. The local company will invest \$17.22 million to set up the first agro-based industry in the BEPZA Economic Zone. Kazi Badam signed an agreement to this effect with BIPA to establish the agro-based industry in the BEPZA Economic Zone.



INTRACO has signed an agreement with the Bangladesh Investment Promotion Authority (BIPA) to establish an agro-based industry in the Bangladesh Export Processing Zone (BEPZA) Economic Zone. The local company will invest \$17.22 million to set up the first agro-based industry in the BEPZA Economic Zone. Kazi Badam signed an agreement to this effect with BIPA to establish the agro-based industry in the BEPZA Economic Zone.



IOP has reported a profit of Tk 1.69 million in the quarter while financial expenses jumped 58 percent to Tk 1.69 million. The company's net operating cash flow per share (NOCFPS) nosedived to Tk 0.06 in the nine months ended March 31, 2023, from Tk 0.12 in the same period of the previous fiscal year due to higher payment of interest on the bond.

## KAZI BADAM LIMITED

Kazi Badam Limited has signed an agreement with the Bangladesh Investment Promotion Authority (BIPA) to establish an agro-based industry in the Bangladesh Export Processing Zone (BEPZA) Economic Zone. The local company will invest \$17.22 million to set up the first agro-based industry in the BEPZA Economic Zone. Kazi Badam signed an agreement to this effect with BIPA to establish the agro-based industry in the BEPZA Economic Zone.



INDEX agro industries Ltd. has signed an agreement with the Bangladesh Investment Promotion Authority (BIPA) to establish an agro-based industry in the Bangladesh Export Processing Zone (BEPZA) Economic Zone. The local company will invest \$17.22 million to set up the first agro-based industry in the BEPZA Economic Zone. Kazi Badam signed an agreement to this effect with BIPA to establish the agro-based industry in the BEPZA Economic Zone.

## NATIONAL NEWS

### CHINESE FIRM TO INVEST \$10.73 MILLION IN BEPZA EP



The Chinese firm, Zhejiang Huasheng, is planning to set up an automated factory in the Export Processing Zone (EPZ) with an investment of US\$ 10.73 million. The company recently signed an agreement to this effect with Bangladesh Export Processing Zone Authority (BEPZA). The automated factory will annually produce 7 million pairs of shoes. The company is also planning to set up a leather goods factory in the same zone. The investment will create 100 jobs for the local people. The company is also planning to set up a leather goods factory in the same zone. The investment will create 100 jobs for the local people.

The company is also planning to set up a leather goods factory in the same zone. The investment will create 100 jobs for the local people. The company is also planning to set up a leather goods factory in the same zone. The investment will create 100 jobs for the local people. The company is also planning to set up a leather goods factory in the same zone. The investment will create 100 jobs for the local people.

### EDF REDUCED TO \$4.77 BILLION

The Bangladesh Development Fund (EDF) has been reduced from \$7 billion to \$4.77 billion. The move came to comply with the IMF's requirement that states that the EDF should be reduced to \$4.77 billion. The move came to comply with the IMF's requirement that states that the EDF should be reduced to \$4.77 billion.

### ENROLMENT CERTIFICATE TENURE FOR EXPORTERS EXTENDED TO 5 YEARS

The period of its registration certificate (enrolment certificate) for exporters from the existing one year to five years in a year. The move came to comply with the IMF's requirement that states that the EDF should be reduced to \$4.77 billion. The move came to comply with the IMF's requirement that states that the EDF should be reduced to \$4.77 billion.

development in an order on 27 April 2023.

### BSTI INCLUDED 37 MORE PRODUCTS UNDER THE MANDATORY QUALITY CERTIFICATE



The BSTI included 37 more products under the mandatory quality certificate. The BSTI took the decision at its 38th council meeting. The BSTI included 37 more products under the mandatory quality certificate.

The BSTI included 37 more products under the mandatory quality certificate. The BSTI took the decision at its 38th council meeting. The BSTI included 37 more products under the mandatory quality certificate. The BSTI took the decision at its 38th council meeting. The BSTI included 37 more products under the mandatory quality certificate. The BSTI took the decision at its 38th council meeting.

### BIDA ADDS 4 MORE SERVICES TO OSS PORTAL

The BIDA adds 4 more services to the OSS portal. The BIDA adds 4 more services to the OSS portal. The BIDA adds 4 more services to the OSS portal. The BIDA adds 4 more services to the OSS portal. The BIDA adds 4 more services to the OSS portal.

## INTERNATIONAL NEWS

## PAKISTAN



The company's revenue from the UAE rose by 25.52% to \$563.9 million, in March. It was, however, 24.04% less than the \$454.6 million in February. Revenue from the United Kingdom rose by 10.33% to \$297.6 million in March, while inflows from European countries increased by 21.72% to \$298.6 million in March.

## INDIA

[illegible]

The withdrawal of 2,000-rupee (\$24.5) notes - which the finance ministry's top official, T.V Somanathan, said would not

**SRI LANKA**



could undermine efforts to overcome its \$46 billion foreign debt in April last

new government secured a \$2.9 billion

taxes and announced it is selling off

## MALAYSIA



and Vietnam in striking a finance deal to speed up the country's climate change minister said. The deal would allow Vietnam to use natural gas for 75 percent of its power generation until 2030, when it must tackle the effects of warming and decarbonize its energy sector, and Vietnam clinched big finance deals to speed up their coal-fired power plants early and close the gap.

**VIETNAM**

strategy, down from 7.1 million tonnes

US\$2.62 billion a year by 2030, down from US\$3.45 billion in 2022, the OECD estimates.

## JAPAN



Japan's economy emerged from technical recession in the first quarter as a post-COVID consumption rebound offset global supply chain issues. The world's third-largest economy grew 0.1 percent in the final quarter of last year, according to the OECD's definition of a technical recession. This marks the first rise since January-March, marking the first rise since the 0.1 percent fall in the final quarter of last year. The OECD's definition of a technical recession is based on two consecutive quarters of decline in real GDP. Japan's economy grew 0.1 percent in the final quarter of last year, according to the OECD's definition of a technical recession. This marks the first rise since January-March, marking the first rise since the 0.1 percent fall in the final quarter of last year.

## GERMANY



Germany's economy is being hit by high inflation, with retail sales and exports also suffering significant declines. The German economy contracted 0.3 percent in the final quarter of last year, according to the OECD's definition of a technical recession. This marks the first decline since January-March, marking the first decline since the 0.1 percent fall in the final quarter of last year. The OECD's definition of a technical recession is based on two consecutive quarters of decline in real GDP. Germany's economy contracted 0.3 percent in the final quarter of last year, according to the OECD's definition of a technical recession. This marks the first decline since January-March, marking the first decline since the 0.1 percent fall in the final quarter of last year.

## FRANCE



France's economy is being hit by high inflation, with retail sales and exports also suffering significant declines. The French economy contracted 0.3 percent in the final quarter of last year, according to the OECD's definition of a technical recession. This marks the first decline since January-March, marking the first decline since the 0.1 percent fall in the final quarter of last year. The OECD's definition of a technical recession is based on two consecutive quarters of decline in real GDP. France's economy contracted 0.3 percent in the final quarter of last year, according to the OECD's definition of a technical recession. This marks the first decline since January-March, marking the first decline since the 0.1 percent fall in the final quarter of last year.

## USA



The USA's economy is being hit by high inflation, with retail sales and exports also suffering significant declines. The US economy contracted 0.3 percent in the final quarter of last year, according to the OECD's definition of a technical recession. This marks the first decline since January-March, marking the first decline since the 0.1 percent fall in the final quarter of last year. The OECD's definition of a technical recession is based on two consecutive quarters of decline in real GDP. The USA's economy contracted 0.3 percent in the final quarter of last year, according to the OECD's definition of a technical recession. This marks the first decline since January-March, marking the first decline since the 0.1 percent fall in the final quarter of last year.

## ARGENTINA



Argentina's annual inflation rate soared to over 100 percent in April, making it the highest in the world. The region's no. 2 economy, posted 8.4 percent monthly inflation in April, according to the OECD's definition of a technical recession. This marks the first decline since January-March, marking the first decline since the 0.1 percent fall in the final quarter of last year. The OECD's definition of a technical recession is based on two consecutive quarters of decline in real GDP. Argentina's annual inflation rate soared to over 100 percent in April, making it the highest in the world. The region's no. 2 economy, posted 8.4 percent monthly inflation in April, according to the OECD's definition of a technical recession. This marks the first decline since January-March, marking the first decline since the 0.1 percent fall in the final quarter of last year.



## COUNTRY PROFILE

Germany



Area  
357,022 sq km



Population  
84.220 million (2023 estimate)



Capital  
Berlin



Real GDP (purchasing power parity)  
\$4.424 trillion (2021 estimate)



Real GDP per capita  
\$53,200 (2021 estimate)



GDP official exchange rate  
\$3,860,923,000,000 (2019 estimate)



Real GDP growth rate  
2.63 % (2021 estimate)



Inflation rate (consumer prices)  
3.14% (2021 estimate)



Public debt  
63.9% of GDP (2017 estimate)



Taxes and other revenues  
10.55% of GDP (2020 estimate)



Current account balance  
\$313.754 billion (2021 estimate)



Foreign exchange and gold reserves  
\$295.736 billion (31 December 2021 estimate)

Source: The World Factbook, Central Intelligence Agency

Germany, a major industrialized nation in Europe, has a varied terrain that ranges from low-lying coastal flats along the North Sea to the Alpine mountains in the south. The country is divided into 16 federal states, each with its own government. The capital, Berlin, is located in the east of the country. Germany is a member of the European Union and the Schengen Area.

Germany is a major industrialized nation in Europe, with a strong economy and a high standard of living. The country is known for its engineering, manufacturing, and automotive industries. It is also a major cultural and scientific center, with many world-renowned universities and research institutions. Germany is a member of the European Union and the Schengen Area, and it plays a significant role in international affairs.



## Industry

Germany is a leading industrial nation, with a strong manufacturing base. The country's industrial sector is highly diversified, with a focus on engineering, automotive, and chemical industries. Germany's industrial output is a key driver of its economic growth, and the country is known for its high-quality, innovative products.



## Agriculture

Germany's agricultural sector is highly developed, with a focus on high-quality, sustainable production. The country is a major producer of grains, livestock, and dairy products. Germany's agricultural sector is also known for its innovative use of technology and its commitment to environmental sustainability.



## Energy

Energy is sourced predominantly by fossil fuels (40.5%), followed by wind (23.9%), nuclear power (11.1%), biomass (10.4%), solar (9.2%), and hydro (4.5%).



## Telecommunication

Germany hosts a number of significant operators which offer effective and reliable communication services. The country's telecommunication sector is highly developed, with a focus on high-speed internet and mobile communication. Germany's telecommunication sector is also known for its innovative use of technology and its commitment to environmental sustainability.



## Foreign Trade

**Export:** : \$2.004 trillion (2021 estimate)

**Major export destinations:** The United States, France, Italy, Spain, and the United Kingdom.

**Major export commodities:** Machinery, transport equipment, chemicals, and metals.

**Imports:** \$1.775 trillion (2021 estimate)

**Major import sources:** The United States, France, Italy, Spain, and the United Kingdom.

**Major Import commodities:** Machinery, transport equipment, chemicals, and metals.



## Tourism

Germany is a popular tourist destination, with a rich cultural heritage and a diverse range of attractions. The country's tourism sector is highly developed, with a focus on high-quality, sustainable tourism. Germany's tourism sector is also known for its innovative use of technology and its commitment to environmental sustainability.



## Transportation

Germany has a highly developed transportation network, with a focus on high-speed rail and air travel. The country's transportation sector is also known for its innovative use of technology and its commitment to environmental sustainability.

### Road:

Germany has a highly developed road network, with a focus on high-quality, sustainable road infrastructure. The country's road network is also known for its innovative use of technology and its commitment to environmental sustainability.

### Railway:

There are 39,379 km of railway (2020) of which 20,942 km electrified. Germany has established a polycentric network of high-speed rail, with a focus on connecting major cities and regions. The country's railway network is also known for its innovative use of technology and its commitment to environmental sustainability.

### Air transport:

Germany has a highly developed air transport network, with a focus on high-quality, sustainable air travel. The country's air transport network is also known for its innovative use of technology and its commitment to environmental sustainability.



### Seaports:

Germany has a highly developed seaport network, with a focus on high-quality, sustainable seaport infrastructure. The country's seaport network is also known for its innovative use of technology and its commitment to environmental sustainability.







## SCIENCE & TECHNOLOGY

### SOLAR POWERED “ARTIFICIAL LEAF” PRODUCES CLEAN LIQUID FUELS FROM SUNLIGHT



The team, led by Professor David Klug, from the University of Cambridge, has developed a new type of artificial leaf that can produce clean liquid fuels from sunlight. The device is made of a thin, black, flexible material that can be shaped into various forms. It contains a small, green, square-shaped component that is responsible for the production of the liquid fuel. The team has demonstrated that the device can produce a clean liquid fuel that is suitable for use in a range of applications, including as a fuel for a small, portable, solar-powered engine. The team is now working to scale up the production of the device and to develop a range of other applications for the technology.

While the technology is still at laboratory scale, the researchers say their ‘artificial leaves’ are an important step in the transition away from fossil fuels to clean energy.

### SCIENTISTS DEVELOP ALLERGY-FREE EGGS



Scientists have developed a new type of egg that is free from allergens. The egg is made from a special type of protein that is not found in natural eggs. The team has demonstrated that the egg is safe for people with egg allergies to eat. The egg is also suitable for use in a range of applications, including as a food ingredient and as a component of a medical product. The team is now working to scale up the production of the egg and to develop a range of other applications for the technology.

The new egg contains 11% of all protein found in egg whites.





Shariah Index, also declined by 3.06 points to finish at 1,359.83. The index is a composite of 100 Shariah-compliant stocks listed on the Dhaka Stock Exchange. The index closed at Tk.6.93 billion on the country's premier bourse.

## Price Situation



The BBS has estimated the inflation by reforming its CPI-UR. The index is a composite of 100 Shariah-compliant stocks listed on the Dhaka Stock Exchange. The index closed at Tk.6.93 billion on the country's premier bourse.

Index 2005-06=100). A year ago, in April 2022, the inflation rate was 9.72 percent. The index is a composite of 100 Shariah-compliant stocks listed on the Dhaka Stock Exchange. The index closed at Tk.6.93 billion on the country's premier bourse.

The BBS has estimated the inflation by reforming its CPI-UR. The index is a composite of 100 Shariah-compliant stocks listed on the Dhaka Stock Exchange. The index closed at Tk.6.93 billion on the country's premier bourse.

Food inflation decreased by 0.25 percentage points to 8.84 percent in April 2023. Year-on-year, food inflation was lower at 6.24 percent in March 2023. Year-on-year, non-food price inflation was 9.72 percent in April 2023.

**Table 5: Monthly Trends in Inflation (Base: 2005-06=100)**

(Per cent)

Period	Point to Point-All (National)			Point to Point-Rural			Point to Point-Urban		
	General	Food	Non-food	General	Food	Non-food	General	Food	Non-food
<b>FY23<sup>P</sup></b>									
April	7.48	8.84	9.72	8.79	8.79	9.72	8.75	8.75	9.07
March	9.70	9.70	9.70	9.70	9.70	9.70	9.70	9.70	9.70
February	8.71	7.91	9.72	8.71	7.91	9.72	8.71	7.91	9.72
January	8.57	7.76	9.72	8.57	7.76	9.72	8.57	7.76	9.72
December	8.78	7.98	9.72	8.78	7.98	9.72	8.78	7.98	9.72
November	9.72	9.72	9.72	9.72	9.72	9.72	9.72	9.72	9.72
October	9.72	9.72	9.72	9.72	9.72	9.72	9.72	9.72	9.72
<b>FY22<sup>R</sup></b>									
April	5.47	5.47	5.47	5.47	5.47	5.47	5.47	5.47	5.47
March	5.71	5.71	5.71	5.71	5.71	5.71	5.71	5.71	5.71
February	5.77	5.77	5.77	5.77	5.77	5.77	5.77	5.77	5.77
January	5.70	5.70	5.70	5.70	5.70	5.70	5.70	5.70	5.70
December	6.87	6.87	6.87	6.87	6.87	6.87	6.87	6.87	6.87
November	7.00	7.00	7.00	7.00	7.00	7.00	7.00	7.00	7.00
October	6.07	6.07	6.07	6.07	6.07	6.07	6.07	6.07	6.07
September	6.17	6.17	6.17	6.17	6.17	6.17	6.17	6.17	6.17
August	6.71	6.71	6.71	6.71	6.71	6.71	6.71	6.71	6.71
July	5.75	5.75	5.75	5.75	5.75	5.75	5.75	5.75	5.75

Notes: i) P=Provisional, R=Revised; ii) Food includes food, beverages and tobacco

Source: Bangladesh Bureau of Statistics

According to the BBS data, the rates of general, food and non-food point-to-point inflation in urban areas in April 2023 were 8.75 percent, 8.75 percent and 9.07 percent respectively.

# STATISTICS

## EXPORT PERFORMANCE OF BANGLADESH

(Million US \$)

Products	Export for 2021-22	Export Target of 2022-23	Strategic Target for July-April 2022-23	Export Performance for July-April 2022-23	Export Performance for July-April 2021-22	% Change of export Performance Over s. Export Target	% Change of export performance July-April 2022-23 Over July-April 2021-22
1	2.	3	4	5	6	7	8
<b>All products (A+B)</b>	<b>52082.66</b>	<b>58000.00</b>	<b>47314.00</b>	<b>45677.62</b>	<b>43344.34</b>	<b>-3.46</b>	<b>5.38</b>
<b>A. Primary Commodities</b>	<b>1695.19</b>	<b>2028.12</b>	<b>1654.46</b>	<b>1112.83</b>	<b>1505.02</b>	<b>-32.74</b>	<b>-26.06</b>
<b>(1) Frozen &amp; Live Fish</b>	<b>532.94</b>	<b>634.00</b>	<b>517.19</b>	<b>371.48</b>	<b>463.62</b>	<b>-28.17</b>	<b>-19.87</b>
মুরগি	7.00	5.71	78.98	91.87	78.98	78.98	78.98
মুরগি ও মুরগির মাংস	91.87	78.97	72.32	72.32	72.32	72.32	-11.76
মুরগির মাংস	407.25	407.88	371.48	371.48	371.48	371.48	371.48
মুরগির মাংস	9.79	7.86	7.86	7.86	7.86	7.86	7.86
মুরগির মাংস	15.57	15.57	15.57	15.57	15.57	15.57	15.57
<b>(2) Agricultural Products</b>	<b>1162.25</b>	<b>1394.12</b>	<b>1137.27</b>	<b>741.35</b>	<b>1041.4</b>	<b>-34.81</b>	<b>-28.81</b>
মুগ	1.76	1.76	1.76	1.76	1.76	1.76	1.76
মুগ	89.73	89.73	89.73	89.73	89.73	89.73	89.73
মুগ	107.22	101.97	101.97	101.97	101.97	101.97	101.97
মুগ	37.50	37.50	37.50	37.50	37.50	37.50	37.50
মুগ	0.57	0.57	0.57	0.57	0.57	0.57	0.57
মুগ	32.77	32.77	32.77	32.77	32.77	32.77	32.77
মুগ	244.73	244.73	244.73	244.73	244.73	244.73	244.73
মুগ	657.99	660.76	660.76	660.76	660.76	660.76	660.76
<b>B. Manufactured Commodities</b>	<b>50387.47</b>	<b>55971.88</b>	<b>45659.54</b>	<b>44564.8</b>	<b>41839.32</b>	<b>-2.4</b>	<b>6.51</b>
মুগ	9.57	8.97	10.72	10.72	10.72	10.72	10.72
মুগ	46.75	70.00	57.1	57.1	57.1	57.1	57.1
মুগ	36.71	36.71	36.71	36.71	36.71	36.71	36.71
<b>(4) Chemical Products</b>	<b>364.07</b>	<b>429.55</b>	<b>350.41</b>	<b>251.63</b>	<b>310.62</b>	<b>-28.19</b>	<b>-18.99</b>
মুগ	188.78	187.62	187.62	187.62	187.62	187.62	187.62
মুগ	18.07	18.07	18.07	18.07	18.07	18.07	18.07
মুগ	174.35	174.35	174.35	174.35	174.35	174.35	174.35
<b>(5) Plastic Products</b>	<b>166.25</b>	<b>200.00</b>	<b>163.15</b>	<b>170.6</b>	<b>128.77</b>	<b>4.57</b>	<b>32.48</b>
মুগ	24.47	24.47	24.47	24.47	24.47	24.47	24.47
মুগ	22.77	22.77	22.77	22.77	22.77	22.77	22.77
মুগ	117.09	117.09	117.09	117.09	117.09	117.09	117.09
মুগ	40.75	40.75	40.75	40.75	40.75	40.75	40.75
<b>(7) Leather &amp; Leather Products</b>	<b>1245.18</b>	<b>1440</b>	<b>1174.69</b>	<b>1006.49</b>	<b>1011.77</b>	<b>-14.32</b>	<b>-0.52</b>
মুগ	151.37	151.37	151.37	151.37	151.37	151.37	151.37
মুগ	337.62	337.62	337.62	337.62	337.62	337.62	337.62
মুগ	756.18	756.18	756.18	756.18	756.18	756.18	756.18
মুগ	5.17	5.17	5.17	5.17	5.17	5.17	5.17
মুগ	40.79	40.79	40.79	40.79	40.79	40.79	40.79
মুগ	37	37	37	37	37	37	37
মুগ	183.76	183.76	183.76	183.76	183.76	183.76	183.76
মুগ	280.37	280.37	280.37	280.37	280.37	280.37	280.37
মুগ	1.70	1.70	1.70	1.70	1.70	1.70	1.70
মুগ	197.3	197.3	197.3	197.3	197.3	197.3	197.3

(Million US \$)

Products	Export for 2021-22	Export Target of 2022-23	Strategic Target for July-April 2022-23	Export Performance for July-April 2022-23	Export Performance for July-April 2021-22	% Change of export Performance Over s. Export Target	% Change of export performance July-April 2022-23 Over July-April 2021-22
1	2.	3	4	5	6	7	8
<b>(16) Jute &amp; Jute goods</b>	<b>1127.63</b>	<b>1280.00</b>	<b>1044.17</b>	<b>770.82</b>	<b>966.51</b>	<b>-26.18</b>	<b>-20.25</b>
জুটের কাঁচা তন্তু	১১২৭.৬৩	১২৮০.০০	১০৪৪.১৭	৭৭০.৮২	৯৬৬.৫১	-২৬.১৮	-২০.২৫
জুটের কাঁচা তন্তু (১০০ গ্রামের বেশি)	৬৯৭.৮০	৮০০.০০	৬৫০.০০	৪০০.০০	৫০০.০০	-২০.০০	-২০.০০
জুটের কাঁচা তন্তু (১০০ গ্রামের কম)	৪২৯.৮৩	৪৮০.০০	৩৯৪.১৭	৩৭০.৮২	৪৬৬.৫১	-১৬.১৮	-১৬.১৮
জুটের কাঁচা তন্তু (১০০ গ্রামের কম) (১০০ গ্রামের কম)	৪২৯.৮৩	৪৮০.০০	৩৯৪.১৭	৩৭০.৮২	৪৬৬.৫১	-১৬.১৮	-১৬.১৮
জুটের কাঁচা তন্তু (১০০ গ্রামের কম) (১০০ গ্রামের কম)	৪২৯.৮৩	৪৮০.০০	৩৯৪.১৭	৩৭০.৮২	৪৬৬.৫১	-১৬.১৮	-১৬.১৮
(17) Man Made Filaments							
মানব্রহ্মাণ্ডের কাঁচা তন্তু	১১২৭.৬৩	১২৮০.০০	১০৪৪.১৭	৭৭০.৮২	৯৬৬.৫১	-২৬.১৮	-২০.২৫
মানব্রহ্মাণ্ডের কাঁচা তন্তু (১০০ গ্রামের বেশি)	৬৯৭.৮০	৮০০.০০	৬৫০.০০	৪০০.০০	৫০০.০০	-২০.০০	-২০.০০
মানব্রহ্মাণ্ডের কাঁচা তন্তু (১০০ গ্রামের কম)	৪২৯.৮৩	৪৮০.০০	৩৯৪.১৭	৩৭০.৮২	৪৬৬.৫১	-১৬.১৮	-১৬.১৮
(19) Specialized Textiles	<b>314.82</b>	<b>387.00</b>	<b>315.7</b>	<b>230.06</b>	<b>277.15</b>	<b>-27.13</b>	<b>-16.99</b>
স্পেশালাইজড টেক্সটাইল	৩১৪.৮২	৩৮৭.০০	৩১৫.৭	২৩০.০৬	২৭৭.১৫	-২৭.১৩	-১৬.৯৯
স্পেশালাইজড টেক্সটাইল (১০০ গ্রামের বেশি)	৩২.৯৭	৪০.০০	৩১.৫৭	২৩.০৬	২৭.১৫	-১৬.৯৯	-১৬.৯৯
স্পেশালাইজড টেক্সটাইল (১০০ গ্রামের কম)	২৮১.৮৫	৩৪৭.০০	২৮৪.১৩	২০৬.৯৯	২৫০.০০	-১৬.৯৯	-১৬.৯৯
স্পেশালাইজড টেক্সটাইল (১০০ গ্রামের কম) (১০০ গ্রামের কম)	২৮১.৮৫	৩৪৭.০০	২৮৪.১৩	২০৬.৯৯	২৫০.০০	-১৬.৯৯	-১৬.৯৯
(20) RMG	<b>42613.15</b>	<b>46800</b>	<b>38177.5</b>	<b>38577.51</b>	<b>35362.59</b>	<b>1.05</b>	<b>9.09</b>
রপ্তানিকারকদের কাঁচা তন্তু	৪২৬১৩.১৫	৪৬৮০০	৩৮১৭৭.৫	৩৮৫৭৭.৫১	৩৫৩৬২.৫৯	১.০৫	৯.০৯
রপ্তানিকারকদের কাঁচা তন্তু (১০০ গ্রামের বেশি)	৪২৬১৩.১৫	৪৬৮০০	৩৮১৭৭.৫	৩৮৫৭৭.৫১	৩৫৩৬২.৫৯	১.০৫	৯.০৯
(21) Home Textile	<b>1621.93</b>	<b>1980.00</b>	<b>1615.2</b>	<b>940.8</b>	<b>1331.42</b>	<b>-41.75</b>	<b>-29.34</b>
হোম টেক্সটাইল	১৬২১.৯৩	১৯৮০.০০	১৬১৫.২	৯৪০.৮	১৩৩১.৪২	-৪১.৭৫	-২৯.৩৪
হোম টেক্সটাইল (১০০ গ্রামের বেশি)	৫৭৬.৯৫	৬০০.০০	৫৭৬.৯৫	৫৭৬.৯৫	৫৭৬.৯৫	-৪১.৭৫	-৪১.৭৫
হোম টেক্সটাইল (১০০ গ্রামের কম)	১০৪৪.৯৮	১৩৮০.০০	১০৩৮.২৫	৩৬৩.৮৫	৭৫৪.৪৭	-৪১.৭৫	-৪১.৭৫
হোম টেক্সটাইল (১০০ গ্রামের কম) (১০০ গ্রামের কম)	১০৪৪.৯৮	১৩৮০.০০	১০৩৮.২৫	৩৬৩.৮৫	৭৫৪.৪৭	-৪১.৭৫	-৪১.৭৫
হোম টেক্সটাইল (১০০ গ্রামের কম) (১০০ গ্রামের কম)	১০৪৪.৯৮	১৩৮০.০০	১০৩৮.২৫	৩৬৩.৮৫	৭৫৪.৪৭	-৪১.৭৫	-৪১.৭৫
হোম টেক্সটাইল (১০০ গ্রামের কম) (১০০ গ্রামের কম)	১০৪৪.৯৮	১৩৮০.০০	১০৩৮.২৫	৩৬৩.৮৫	৭৫৪.৪৭	-৪১.৭৫	-৪১.৭৫
হোম টেক্সটাইল (১০০ গ্রামের কম) (১০০ গ্রামের কম)	১০৪৪.৯৮	১৩৮০.০০	১০৩৮.২৫	৩৬৩.৮৫	৭৫৪.৪৭	-৪১.৭৫	-৪১.৭৫
হোম টেক্সটাইল (১০০ গ্রামের কম) (১০০ গ্রামের কম)	১০৪৪.৯৮	১৩৮০.০০	১০৩৮.২৫	৩৬৩.৮৫	৭৫৪.৪৭	-৪১.৭৫	-৪১.৭৫
(27) Ceramic Products			40.79			-13.7	
সেরামিক প্রস্তুতকারক			৪০.৭৯			-১৩.৭	
সেরামিক প্রস্তুতকারক (১০০ গ্রামের বেশি)			৪০.৭৯			-১৩.৭	
(29) Engineering Products	<b>795.63</b>	<b>964.38</b>	<b>786.7</b>	<b>438.11</b>	<b>674.11</b>	<b>-44.31</b>	<b>-35.01</b>
ইঞ্জিনিয়ারিং প্রস্তুতকারক	৭৯৫.৬৩	৯৬৪.৩৮	৭৮৬.৭	৪৩৮.১১	৬৭৪.১১	-৪৪.৩১	-৩৫.০১
ইঞ্জিনিয়ারিং প্রস্তুতকারক (১০০ গ্রামের বেশি)	৬৭.৯৮	৮০.০০	৬৭.৯৮	৬৭.৯৮	৬৭.৯৮	-৪৪.৩১	-৪৪.৩১
ইঞ্জিনিয়ারিং প্রস্তুতকারক (১০০ গ্রামের কম)	৩.৭৪	৪.০০	৩.৭৪	৩.৭৪	৩.৭৪	-৪৪.৩১	-৪৪.৩১
ইঞ্জিনিয়ারিং প্রস্তুতকারক (১০০ গ্রামের কম) (১০০ গ্রামের কম)	৭৭.০০	৭৬.০০	৭৭.০০	৭৭.০০	৭৭.০০	-৪৪.৩১	-৪৪.৩১
ইঞ্জিনিয়ারিং প্রস্তুতকারক (১০০ গ্রামের কম) (১০০ গ্রামের কম)	৭৭.০০	৭৬.০০	৭৭.০০	৭৭.০০	৭৭.০০	-৪৪.৩১	-৪৪.৩১
ইঞ্জিনিয়ারিং প্রস্তুতকারক (১০০ গ্রামের কম) (১০০ গ্রামের কম)	৭৭.০০	৭৬.০০	৭৭.০০	৭৭.০০	৭৭.০০	-৪৪.৩১	-৪৪.৩১
ইঞ্জিনিয়ারিং প্রস্তুতকারক (১০০ গ্রামের কম) (১০০ গ্রামের কম)	৭৭.০০	৭৬.০০	৭৭.০০	৭৭.০০	৭৭.০০	-৪৪.৩১	-৪৪.৩১
ইঞ্জিনিয়ারিং প্রস্তুতকারক (১০০ গ্রামের কম) (১০০ গ্রামের কম)	৭৭.০০	৭৬.০০	৭৭.০০	৭৭.০০	৭৭.০০	-৪৪.৩১	-৪৪.৩১
(30) Ships, boats & floating							2777.78
জাহাজ, নৌকা ও ভাসমান							২৭৭৭.৭৮
(31) Other mfd Products	<b>365.61</b>	<b>429.00</b>	<b>349.96</b>	<b>351.36</b>	<b>311.29</b>	<b>0.4</b>	<b>12.87</b>
অন্যান্য প্রস্তুতকারক	৩৬৫.৬১	৪২৯.০০	৩৪৯.৯৬	৩৫১.৩৬	৩১১.২৯	০.৪	১২.৮৭
অন্যান্য প্রস্তুতকারক (১০০ গ্রামের বেশি)	৭৫.৬৫	৮০.০০	৭৫.৬৫	৭৫.৬৫	৭৫.৬৫	-৪৪.৩১	-৪৪.৩১
অন্যান্য প্রস্তুতকারক (১০০ গ্রামের কম)	৭৪.৬৬	৮০.০০	৭৪.৬৬	৭৪.৬৬	৭৪.৬৬	-৪৪.৩১	-৪৪.৩১
অন্যান্য প্রস্তুতকারক (১০০ গ্রামের কম) (১০০ গ্রামের কম)	৭৭.০০	৮০.০০	৭৭.০০	৭৭.০০	৭৭.০০	-৪৪.৩১	-৪৪.৩১
অন্যান্য প্রস্তুতকারক (১০০ গ্রামের কম) (১০০ গ্রামের কম)	৭৭.০০	৮০.০০	৭৭.০০	৭৭.০০	৭৭.০০	-৪৪.৩১	-৪৪.৩১

Source: Export Promotion Bureau

## FRESH OPENING AND SETTLEMENT OF IMPORT LCS

(USD in million)

Items	July-April of FY23		July-April of FY22	
	Opening	Settlement	Opening	Settlement
<b>A. Consumer goods</b>	<b>6684.31</b>	<b>6621.63</b>	<b>8170.80</b>	<b>7499.12</b>
গরমচা, চা, কফি	১৯২৭.৩০	১৯২৭.৩০	২২৬৪.৭০	২১৭০.৭৪
গরমচা, চা, কফি	৩০৭.৫৯	৩০৭.৫৯	৩০৭.৫৯	৩০৭.৫৯
Edible oil (refined)	১৭৪২.৭১	১৭৪২.৭১	১৭৪২.৭১	১৭৪২.৭১
গরমচা, চা, কফি	২৯৪.৭০	২৯৪.৭০	২৯৪.৭০	২৯৪.৭০
গরমচা, চা, কফি	২৭৮.৫১	২৭৮.৫১	২৭৮.৫১	২৭৮.৫১
গরমচা, চা, কফি	২৭৮.৫১	২৭৮.৫১	২৭৮.৫১	২৭৮.৫১
গরমচা, চা, কফি	২৭৮.৫১	২৭৮.৫১	২৭৮.৫১	২৭৮.৫১
গরমচা, চা, কফি	২৭৮.৫১	২৭৮.৫১	২৭৮.৫১	২৭৮.৫১
Drugs and medicines(finished)	৭৫.৪২	৭৫.৪২	৭৫.৪২	৭৫.৪২
গরমচা, চা, কফি	৭৫.৪২	৭৫.৪২	৭৫.৪২	৭৫.৪২
<b>B. Intermediate goods</b>	<b>4489.11</b>	<b>4537.03</b>	<b>6543.15</b>	<b>5969.61</b>
গরমচা, চা, কফি	৮৬০.৩৭	৮৬০.৩৭	৬৭১.৯১	৬৭১.৯১
গরমচা, চা, কফি	১৩৭.৫৬	১৩৭.৫৬	১৩৭.৫৬	১৩৭.৫৬
গরমচা, চা, কফি	৮৭৪.৫৭	৮৭৪.৫৭	১০৩৮.১৭	১০৩৮.১৭
গরমচা, চা, কফি	৭০.৩৫	৭০.৩৫	৭০.৩৫	৭০.৩৫
গরমচা, চা, কফি	৯.৬৭	৯.৬৭	৯.৬৭	৯.৬৭
গরমচা, চা, কফি	৪৫৭.২৬	৪৫৭.২৬	৪৫৭.২৬	৪৫৭.২৬
গরমচা, চা, কফি	১৭৯১.৫৮	১৭৯১.৫৮	১৭৯১.৫৮	১৭৯১.৫৮
গরমচা, চা, কফি	১০৩.৯৭	১০৩.৯৭	১০৩.৯৭	১০৩.৯৭
গরমচা, চা, কফি	৭৪৯.০১	৭৪৯.০১	৭৪৯.০১	৭৪৯.০১
<b>C. Industrial raw materials</b>	<b>19217.43</b>	<b>22218.26</b>	<b>28198.98</b>	<b>24566.84</b>
গরমচা, চা, কফি	৩৫৩.৭১	৩৫৩.৭১	৩৫৩.৭১	৩৫৩.৭১
গরমচা, চা, কফি	৬৮১.৬৭	৬৮১.৬৭	৬৮১.৬৭	৬৮১.৬৭
গরমচা, চা, কফি	৭৭৬১.৫৩	৭৭৬১.৫৩	৭৭৬১.৫৩	৭৭৬১.৫৩
গরমচা, চা, কফি	৭৬২.৬০	৭৬২.৬০	৭৬২.৬০	৭৬২.৬০
গরমচা, চা, কফি	২৭০৪.৮৯	২৭০৪.৮৯	২৭০৪.৮৯	২৭০৪.৮৯
গরমচা, চা, কফি	১৩৮৭.৮৩	১৩৮৭.৮৩	১৩৮৭.৮৩	১৩৮৭.৮৩
গরমচা, চা, কফি	৭৬৪.৬৫	৭৬৪.৬৫	৭৬৪.৬৫	৭৬৪.৬৫
Synthetic fibre & yarn	৩৬০৮.৭৭	৩৬০৮.৭৭	৩৬০৮.৭৭	৩৬০৮.৭৭
গরমচা, চা, কফি	১৮৫৭.৭৮	১৮৫৭.৭৮	১৮৫৭.৭৮	১৮৫৭.৭৮
<b>D. Capital machinery</b>	<b>2447.81</b>	<b>3387.84</b>	<b>5681.28</b>	<b>4073.54</b>
গরমচা, চা, কফি	৩৯৭.৭৩	৩৯৭.৭৩	৩৯৭.৭৩	৩৯৭.৭৩
গরমচা, চা, কফি	১৭.৫৫	১৭.৫৫	১৭.৫৫	১৭.৫৫
গরমচা, চা, কফি	১৭.৩০	১৭.৩০	১৭.৩০	১৭.৩০
গরমচা, চা, কফি	৮৭.৯৪	৮৭.৯৪	৮৭.৯৪	৮৭.৯৪
গরমচা, চা, কফি	১০৬.৭১	১০৬.৭১	১০৬.৭১	১০৬.৭১
গরমচা, চা, কফি	৮৭.৯৪	৮৭.৯৪	৮৭.৯৪	৮৭.৯৪
গরমচা, চা, কফি	১৭৮.৭৯	১৭৮.৭৯	১৭৮.৭৯	১৭৮.৭৯
গরমচা, চা, কফি	৫৮১.৭১	৫৮১.৭১	৫৮১.৭১	৫৮১.৭১
গরমচা, চা, কফি	১৭৬৮.৭০	১৭৬৮.৭০	১৭৬৮.৭০	১৭৬৮.৭০
<b>E. Machinery for misc. inds.</b>	<b>2012.61</b>	<b>2308.31</b>	<b>3699.26</b>	<b>3398.54</b>
গরমচা, চা, কফি	৬৫.৭২	৬৫.৭২	৬৫.৭২	৬৫.৭২
গরমচা, চা, কফি	৩.১৭	৩.১৭	৩.১৭	৩.১৭
গরমচা, চা, কফি	১৭০.৯৯	১৭০.৯৯	১৭০.৯৯	১৭০.৯৯
গরমচা, চা, কফি	৫২.৭৫	৫২.৭৫	৫২.৭৫	৫২.৭৫
গরমচা, চা, কফি	১৭৮.৭৯	১৭৮.৭৯	১৭৮.৭৯	১৭৮.৭৯
গরমচা, চা, কফি	৫৮১.৭১	৫৮১.৭১	৫৮১.৭১	৫৮১.৭১
গরমচা, চা, কফি	১৭৬৮.৭০	১৭৬৮.৭০	১৭৬৮.৭০	১৭৬৮.৭০
<b>F. Petroleum &amp; petro.prodts.</b>	<b>7633.25</b>	<b>7996.31</b>	<b>7456.04</b>	<b>6912.63</b>
গরমচা, চা, কফি	৫০১.৫৭	৫০১.৫৭	৫০১.৫৭	৫০১.৫৭
Refined	৩২৮৯.৭৭	৩২৮৯.৭৭	৩২৮৯.৭৭	৩২৮৯.৭৭
গরমচা, চা, কফি	১৩৮৭.২৩	১৩৮৭.২৩	১৩৮৭.২৩	১৩৮৭.২৩
গরমচা, চা, কফি	৩৭৬৫.৭২	৩৭৬৫.৭২	৩৭৬৫.৭২	৩৭৬৫.৭২
গরমচা, চা, কফি	১৩৪৮১.৭৭	১৩৪৮১.৭৭	১৩৪৮১.৭৭	১৩৪৮১.৭৭
<b>Rooppur Nuclear Power Plant</b>	<b>---</b>	<b>1162.04</b>	<b>---</b>	<b>814.30</b>
<b>Total</b>	<b>56363.74</b>	<b>62397.87</b>	<b>76996.99</b>	<b>67932.08</b>
গরমচা, চা, কফি	৭২৭৩.৬৯	৭২৭৩.৬৯	৭২৭৩.৬৯	৭২৭৩.৬৯

Source: Foreign Exchange Operations Department(FEOD), Bangladesh Bank

Opening = 'Fresh opening of import LCS', Settlement = 'Settlement of import LCS' and Outstanding = 'Outstanding LCS at the end period'.



## BALANCE OF PAYMENTS (BOP)

(USD in million)

[illegible]

Source :Statistics Department, Bangladesh Bank.

Note:- Both of exports and imports are compiled on the basis of customs data. P=Provisional; R = Revised.

\* FDI is calculated on net basis by deducting disinvestment, repayments of loans & loss.

\*\* Workers' remittances (current a/c. portion)+ Workers' remittances (financial a/c. portion) = Total inflow of remittances.



[illegible]

*Note: P= Provisional*

## CAPITAL MARKET SNAPSHOT

### Market Bounced Back in April

Chart: DSEX Index with MoM return

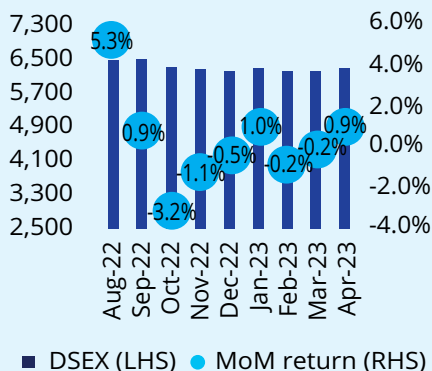


Chart: Avg. daily turnover (BDT bn)

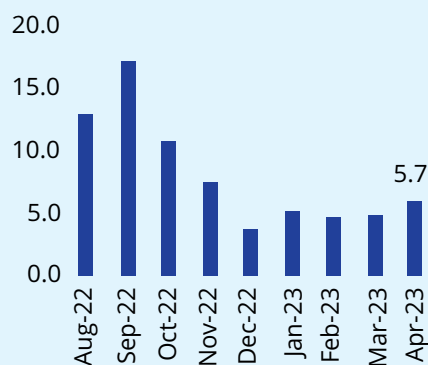


Chart: Market P/E (x)

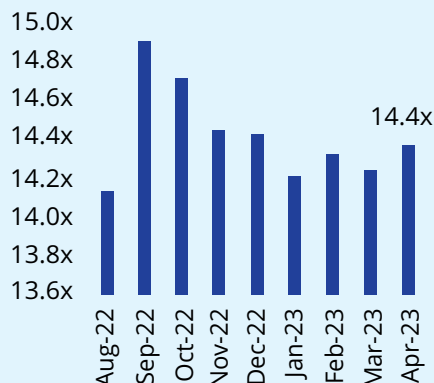


Chart: Sector M.cap return in Apr'23

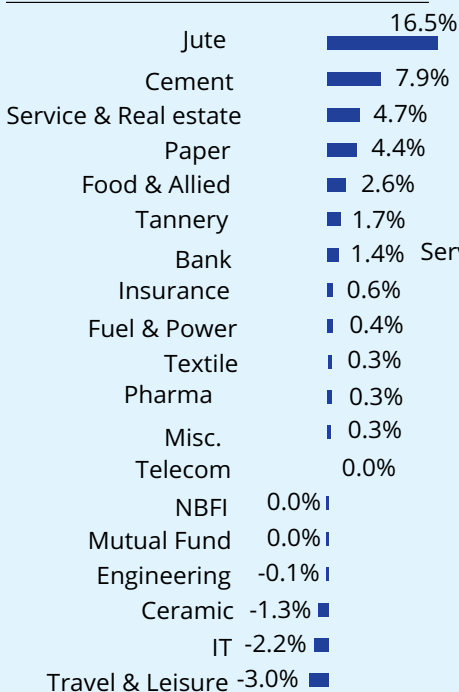


Chart: Turnover (BDT bn) in Apr'23

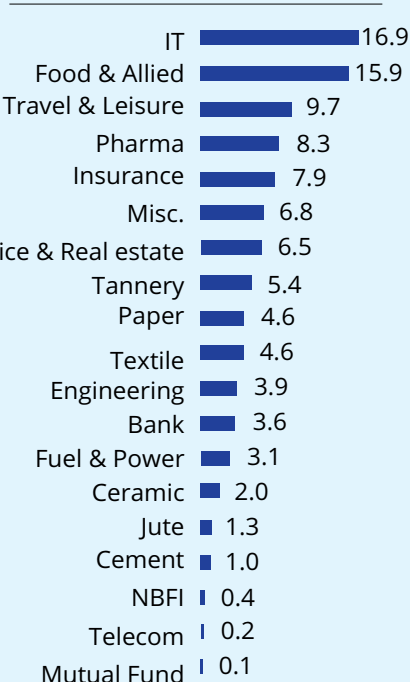


Chart: Sectors by M.cap

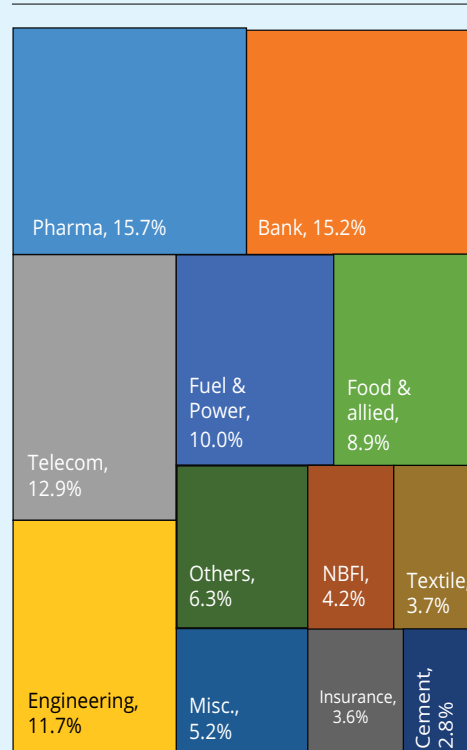
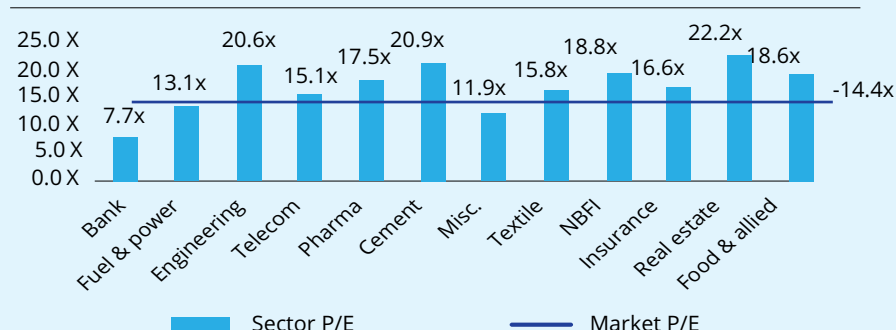


Table: Turnover leaders in DSE

	Ticker	Turnover (BDT bn)
1	EHL	5.7
2	UNIQUEHRL	5.5
3	AAMRANET	5.4
4	GENEXIL	5.3
5	GEMINISEA	4.8

Table: P/E ratio of sectors vs market



Source: DSE, City Brokerage Limited

## CONSUMER PRICE INDEX: NATIONAL (BASE: 2005-06=100)

Period	General Index	Index by expenditure group								
		1. Food & Beverage	2. Non-Food	I. Clothing & Footwear	II. Fuel & Lighting	III. Household Equipment	IV. Medical Care & Health Expenses	V. Transport & Communication	VI. Recreation, Entertainment,	VIII. Mise. Goods & Services
2005-06	195.08	209.79	176.23	194.77	163.47	200.00	200.00	167.20	200.00	193.75
2006-07	207.58	223.80	186.79	200.00	171.80	200.00	180.77	181.78	200.00	200.00
2007-08	219.86	234.77	200.66	200.00	182.74	227.39	200.00	200.00	171.01	200.00
2016-17	231.82	248.90	209.92	200.00	200.00	200.00	206.70	210.78	177.56	217.51
2017-18	245.22	266.64	217.76	200.00	200.00	200.00	200.00	200.00	200.00	200.00
2018-19	258.65	281.33	229.58	277.64	200.00	200.00	200.00	200.00	186.72	239.87
2019-20	273.26	296.86	243.00	200.00	220.70	282.67	230.07	200.00	200.00	259.27
2020-21	288.44	313.86	255.85	200.00	200.00	200.00	247.86	271.45	200.00	200.00
2021-22	306.18	332.86	271.98	200.00	200.00	200.00	200.00	200.00	200.00	200.00
2022-23										
2023-24	333.07	360.75	297.58	200.00	249.07	200.00	302.73	347.60	200.00	200.00
2024-25	331.35	356.86	298.65	200.00	200.00	200.00	200.00	200.00	216.70	356.87
2025-26	333.34	359.40	299.93	200.00	200.00	200.00	303.57	200.00	200.00	200.00
2026-27	335.29	362.17	300.82	200.00	200.00	200.00	200.00	200.00	200.00	200.00
2027-28	339.07	368.09	301.87	200.00	200.00	200.00	200.00	200.00	218.77	200.00
2028-29										
2029-30	111.45	111.26	111.60	200.00	111.71	200.00	200.00	200.00	200.00	200.00

Source: National Bureau of Statistics, New Delhi.

## CONSUMER PRICE INDEX: RURAL (BASE: 2005-06=100)

Period	General Index	Index by expenditure group								
		1. Food & Beverage	2. Non-Food	I. Clothing & Footwear	II. Fuel & Lighting	III. Household Equipment	IV. Medical Care & Health Expenses	V. Transport & Communication	VI. Recreation, Entertainment,	VIII. Mise. Goods & Services
2005-06	196.90	207.72	179.69	200.00	200.00	197.62	168.87	200.00	179.72	199.74
2006-07	209.10	221.02	190.13	214.07	171.34	200.00	187.18	174.09	200.00	200.00
2007-08	220.10	230.31	203.86	200.00	179.19	200.00	200.00	200.00	187.84	200.00
2016-17	231.02	243.08	211.83	200.00	187.45	229.57	200.00	193.71	200.00	226.47
2017-18	244.17	259.86	219.21	200.00	200.00	200.00	200.00	197.24	200.00	233.72
2018-19	256.74	273.55	230.01	282.76	200.00	200.00	200.00	207.51	200.00	253.71
2019-20	271.20	289.08	242.74	200.00	200.00	277.56	200.00	217.05	200.00	275.65
2020-21	286.37	306.40	254.51	200.00	200.00	200.00	200.00	200.00	200.00	200.00
2021-22	304.76	326.34	270.42	200.00	200.00	200.00	269.97	274.69	200.00	200.00
2022-23										
2023-24	329.86	354.23	291.09	335.74	200.00	200.00	200.00	291.17	237.10	200.00
2024-25	333.40	358.50	293.47	336.71	200.00	200.00	200.00	200.00	200.00	370.53
2025-26	331.51	353.44	296.61	200.00	242.71	200.00	200.00	200.00	200.00	372.64
2026-27	330.00	350.28	297.74	342.57	200.00	200.00	200.00	200.00	200.00	373.92
2027-28	332.36	353.23	299.16	343.73	200.00	337.00	200.00	200.00	200.00	376.40
2028-29	334.51	356.27	299.87	200.00	200.00	337.35	200.00	200.00	200.00	377.93
2029-30	338.48	362.10	300.90	345.17	200.00	200.00	200.00	200.00	200.00	200.00
2030-31										
2031-32	111.56	111.21	111.42	200.00	112.57	114.57	107.84	200.00	200.00	200.00

Source: National Bureau of Statistics, New Delhi.

## CONSUMER PRICE INDEX: URBAN (BASE: 2005-06=100)

Period	General Index	Index by expenditure group								
		1. Food & Beverage	2. Non-Food	I. Clothing & Footwear	II. Fuel & Lighting	III. Household Equipment	IV. Medical Care & Health Expenses	V. Transport & Communication	VI. Recreation, Entertainment,	VIII. Mise. Goods & Services
২০০৫-০৬	199.73	214.85	171.61	১০০.০০	১০০.০০	১০০.০০	১০০.০০	১০০.০০	147.83	186.37
২০০৬-০৭	204.76	230.56	182.32	197.93	172.33	১০০.০০	১০০.০০	১০০.০০	১০০.০০	১০০.০০
২০০৭-০৮	219.31	245.66	196.39	১০০.০০	১০০.০০	236.67	১০০.০০	১০০.০০	১০০.০০	199.87
2016-17	233.29	263.09	207.38	১০০.০০	১০০.০০	246.87	১০০.০০	১০০.০০	১০০.০০	১০০.০০
2017-18	247.17	283.19	215.83	238.67	208.77	255.74	১০০.০০	১০০.০০	১০০.০০	211.57
২০১৮-১৯	262.17	300.30	229.00	267.92	১০০.০০	272.20	197.25	265.77	১০০.০০	222.78
২০১৯-২০	277.06	315.83	243.34	১০০.০০	230.27	১০০.০০	208.97	১০০.০০	১০০.০০	১০০.০০
২০২০-২১	292.27	332.08	257.64	296.78	237.63	১০০.০০	220.17	১০০.০০	171.05	267.20
২০২১-২২	308.81	348.75	274.07	১০০.০০	১০০.০০	১০০.০০	১০০.০০	১০০.০০	177.90	287.76
২০২২-২৩	335.62	383.59	293.88	১০০.০০	১০০.০০	370.67	১০০.০০	১০০.০০	১০০.০০	১০০.০০
১০ মাসের	337.64	385.64	295.88	১০০.০০	১০০.০০	372.39	১০০.০০	১০০.০০	১০০.০০	১০০.০০
১০ মাসের	335.95	378.58	298.87	১০০.০০	১০০.০০	381.17	১০০.০০	১০০.০০	১০০.০০	১০০.০০
১০ মাসের	333.85	372.94	299.86	১০০.০০	১০০.০০	১০০.০০	247.89	400.77	191.76	১০০.০০
১০ মাসের	335.15	374.44	300.97	১০০.০০	১০০.০০	১০০.০০	১০০.০০	১০০.০০	১০০.০০	337.40
১০ মাসের	336.74	375.57	302.09	344.70	১০০.০০	১০০.০০	১০০.০০	১০০.০০	১০০.০০	১০০.০০
১০ মাসের	340.16	382.70	303.15	১০০.০০	১০০.০০	386.72	১০০.০০	১০০.০০	193.72	338.97
১০ মাসের										
১০ মাসের	111.09	110.35	111.56	110.47	110.71	১০০.০০	১০০.০০	109.78	১০০.০০	১০০.০০

সংকটকালীন পরিসংখ্যানিক তথ্যসমূহ

## WAGE RATE INDEX BY SECTORS: BANGLADESH (BASE: 2010-11=100)

Sector	2019-20	2020-21	2021-22	February '23	March '23	April '23
১. কৃষি	170.39	১০০.০০	১০০.০০	208.75	১০০.০০	১০০.০০
১.১. কৃষি	১০০.০০	১০০.০০	১০০.০০	7.11	7.18	7.23
১.২. কৃষি	১০০.০০	১০০.০০	১০০.০০	১০০.০০	১০০.০০	১০০.০০
1. Agriculture	170.28	181.16	192.21	209.27	210.53	210.76
১.১. কৃষি	১০০.০০	১০০.০০	১০০.০০	7.01	7.22	7.28
১.২. কৃষি	১০০.০০	১০০.০০	১০০.০০	১০০.০০	১০০.০০	১০০.০০
১.৩. কৃষি	170.32	১০০.০০	১০০.০০	১০০.০০	210.87	১০০.০০
১.৪. কৃষি	১০০.০০	১০০.০০	১০০.০০	7.06	7.27	7.33
১.৫. কৃষি	১০০.০০	১০০.০০	১০০.০০	১০০.০০	১০০.০০	১০০.০০
১.৬. কৃষি	১০০.০০	177.84	১০০.০০	192.17	192.79	১০০.০০
১.৭. কৃষি	4.97	১০০.০০	১০০.০০	4.27	১০০.০০	১০০.০০
১.৮. কৃষি	১০০.০০	১০০.০০	১০০.০০	0.47	১০০.০০	১০০.০০
2. Industry	168.24	177.52	187.83	204.05	205.16	205.43
২.১. কৃষি	১০০.০০	১০০.০০	১০০.০০	7.16	১০০.০০	১০০.০০
২.২. কৃষি	১০০.০০	১০০.০০	১০০.০০	১০০.০০	১০০.০০	১০০.০০
২.৩. কৃষি	160.17	167.24	174.62	১০০.০০	187.49	187.70
২.৪. কৃষি	4.77	১০০.০০	১০০.০০	১০০.০০	১০০.০০	১০০.০০
২.৫. কৃষি	১০০.০০	১০০.০০	১০০.০০	১০০.০০	১০০.০০	১০০.০০
২.৬. কৃষি	১০০.০০	198.37	214.87	১০০.০০	১০০.০০	১০০.০০
২.৭. কৃষি	১০০.০০	7.43	১০০.০০	9.17	১০০.০০	১০০.০০
২.৮. কৃষি	১০০.০০	১০০.০০	১০০.০০	১০০.০০	0.70	0.17
3. Service	175.33	185.99	199.42	215.86	217.04	217.38
৩.১. কৃষি	১০০.০০	6.07	১০০.০০	7.45	7.53	7.60
৩.২. কৃষি	১০০.০০	১০০.০০	১০০.০০	১০০.০০	১০০.০০	১০০.০০

সংকটকালীন পরিসংখ্যানিক তথ্যসমূহ



আইএফআইজি  
আমার বাড়ি  
ভ্রমোবাসন্ন বসবাস

- > সবচেয়ে কম সময়ে, সবচেয়ে কম খরচে আইএফআইসি হোম লোন
  - > কোনো হিডেন চার্জ নেই
- > Early Settlement-এ কোনো ফি এবং বিধিনিষেধ নেই
  - > সেমি-পাকা বাড়ি নির্মাণেও লোন প্রাপ্তির সুযোগ


 96244
 

 066669 96244

 IFICBankLimited  [www.ificbank.com.bd](http://www.ificbank.com.bd)

# টোনাটুনি'স

অল্প অল্প সঞ্চয়  
ভবিষ্যতে সহায় হয়!



এমটিবি'তে সঞ্চয় করুন  
এখন বিকাশ অ্যাপে।

**\*শত প্রযোজ্য**

**CALL  
16219**



**MTB™**





## Power Meets Efficiency

**SK 220 XDLC**

**SK 220 XDLC**  
**Long Reach**

**SK 140 HDLC**

**CASE**  
CONSTRUCTION

**Experts for The Real World**



**CASE 770EX  
MAGNUM**



**CASE 1107EX-D**



**CASE 752 EX**



## ACI Construction Equipment

ALL AROUND SOLUTIONS FOR YOUR  
**CONSTRUCTION NEEDS**

**LOVOL**  
CONSTRUCTION

## ***Transference and Inheritance of Advanced Technology***



**FL936 H**

**FR80E**

**FL956 Hv**



## ESCORTS



M A K E S   C O N C R E T E   S E N S E



### Batching Plant



## Self Loading Concrete Mixer



### Stationary Pump



## ACI Construction Equipment

ACI Centre, 245 Tejgaon I/A, Dhaka-1208



✉ [info@acimotors-bd.com](mailto:info@acimotors-bd.com)

 [www.acimotors-bd.com](http://www.acimotors-bd.com)

Cell +8801708 144 593,+8801713 053 232 & +8801730 028 547



# TRANSTEC

## SMALL APPLIANCES



LCD/LED | COLOR TV | REFRIGERATOR | FREEZER | AIR CONDITIONER | WASHING MACHINE | SMALL APPLIANCES

Visit: [www.transcomdigital.com](http://www.transcomdigital.com)

A **TRANSCOM** Product



standard  
chartered

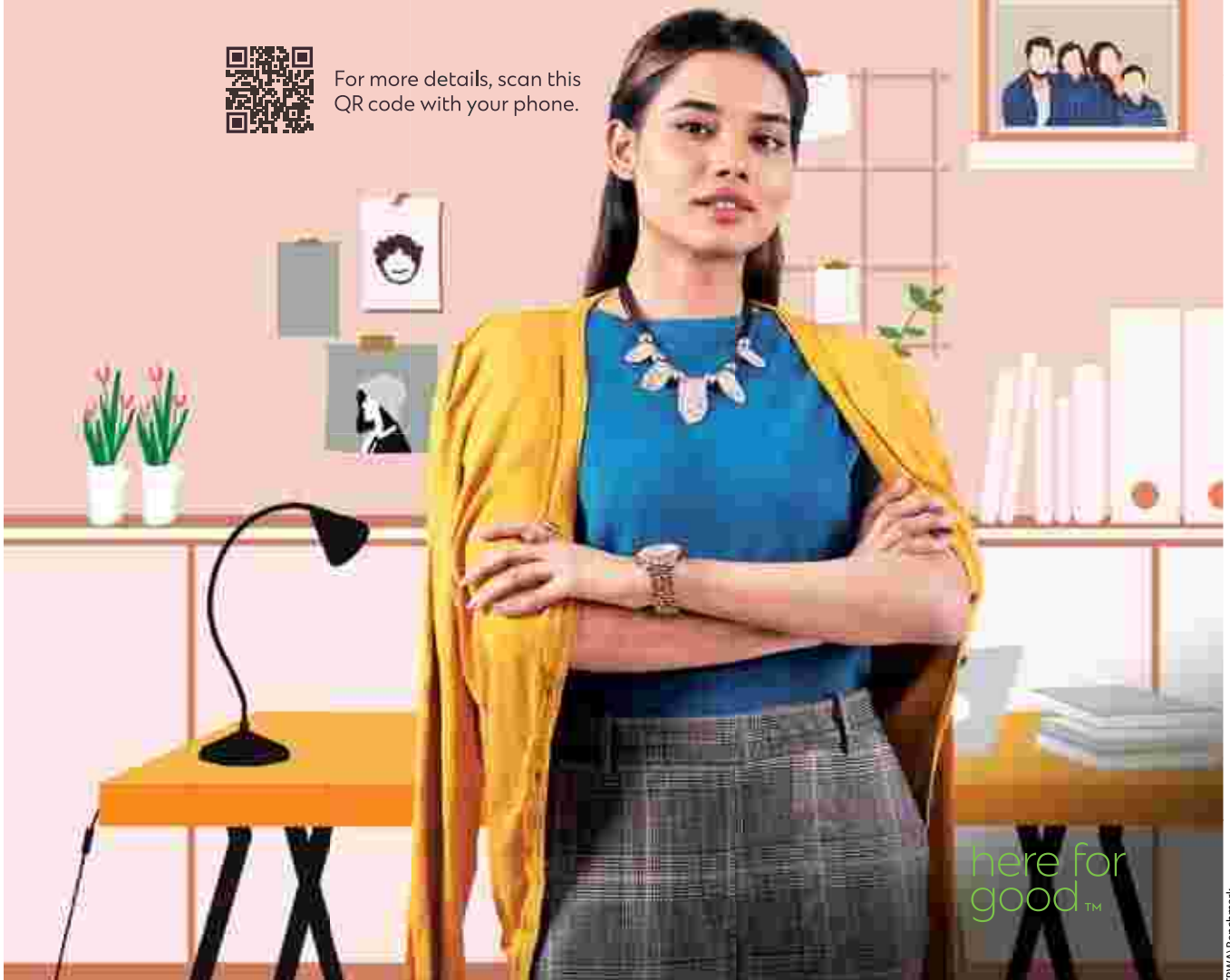
## • I am a third-generation customer •

**A partner for good growth for the last 118 years.**

We have been leading the retail and corporate finance space in Bangladesh, serving several generations of clients and customers.



For more details, scan this QR code with your phone.



here for  
good™

## A Brief Profile of MCCI, Dhaka

Founded in 1904, the Metropolitan Chamber of Commerce and Industry, Dhaka (MCCI) is the oldest and the pre-eminent trade organization of Bangladesh. Its membership roll encompasses leading commercial and large industrial organizations of the country, including public sector corporations and local as well as multinational companies. Presently, almost all major enterprises of the manufacturing and service sector are among its members. The Chamber provides a wide range of professional services to its members.

The Chamber's services, developed over a long period, are comprehensive and cover specialized areas such as taxation, import-export, tariff and non-tariff measures, investment, WTO matters and other national and international economic and commercial concerns. The Chamber maintains a secretariat manned by professional staff. It offers secretarial services to the Bangladesh Employers' Federation (BEF), the lone national level organization of employers in the country dealing with industrial relations, occupational safety and health, workplace cooperation, skills development, labor law and other labor-related issues.

The Chamber's policy recommendations and inputs related to ongoing reforms have gained wide acceptance amongst government and policy makers. MCCI has earned recognition at home and abroad by offering services such as issuing certificates of origin, and, through conducting economic research and sector surveys, offering trade and investment facilitation services, legal services, information management and dissemination, and publications related to trade and commerce.

The Chamber is represented in many Advisory Councils as well as Committees formed by various ministries of the government of Bangladesh. MCCI also maintains effective working relations with development partners, e.g., the World Bank Group, Deutsche Gesellschaft für Internationale Zusammenarbeit (GIZ), the Asian Development Bank (ADB), Japan External Trade Organization (JETRO), Japan International Cooperation Agency (JICA), the Asia Foundation, etc. MCCI has a long history of joint collaboration. It interacts regularly with major international trade bodies and many private sector organizations located all over the world.